

CENTRO DE OPERACIONES
DE EMERGENCIA NACIONAL

COEN



BOLETÍN INFORMATIVO N° 1431 / 21-MAYO-2019 / HORA 3:00 PM

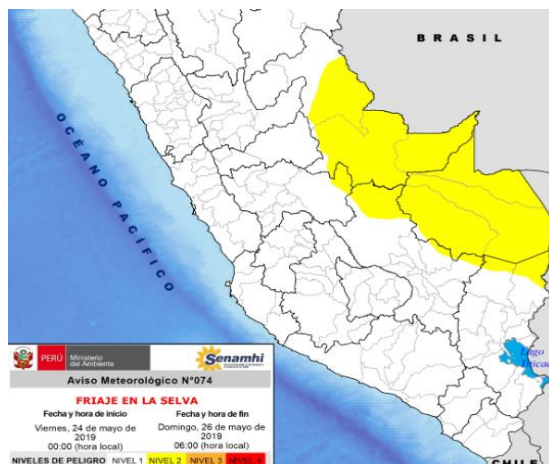
Última información

✓ Desde el viernes al domingo 26 de mayo disminuirá la temperatura nocturna en la selva

La temperatura nocturna en la selva central y sur mostrará descensos desde las primeras horas del viernes 24 hasta la mañana del domingo 26 de mayo, principalmente en 12 provincias ubicadas en cinco departamentos, informó el Servicio Nacional de Meteorología e Hidrología (Senamhi).

El último aviso emitido por esa institución señala que el aire frío ingresará en la madrugada del viernes 24 por la selva sur y luego se desplazará hacia la selva central durante el sábado 25. El menor registro de temperatura se presentará el viernes 24 de mayo en la región de Madre de Dios, alcanzando una temperatura nocturna próxima a los 16°C.

Las provincias alertadas por estas precipitaciones son La Convención, Paucartambo y Quispicanchi (**Cusco**); Satipo (**Junín**); Manu, Tahuamanu y Tambopata (**Madre de Dios**); Carabaya y Sandia (**Puno**), así como Atalaya, Coronel Portillo y Purús (**Ucayali**).



✓ 24 distritos de la selva presentan un riesgo muy alto de huaicos y deslizamientos por lluvias

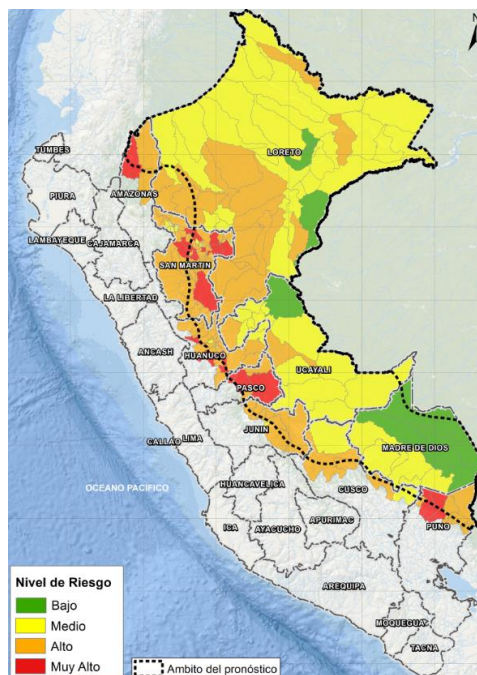
Tras el anuncio del Senamhi sobre el inicio de lluvias a partir de mañana miércoles en la selva, el Centro Nacional de Estimación, Prevención y Reducción del Riesgo de Desastres (Cenepred) estimó que 24 distritos de cinco regiones se encuentran en un riesgo muy alto de la ocurrencia de huaicos, deslizamientos u otro movimiento de masa.

CENTRO DE OPERACIONES
DE EMERGENCIA NACIONAL

COEN



De acuerdo al escenario de riesgos elaborado por esa institución, el departamento de San Martín presenta 13 distritos con ese riesgo; seguido de Huánuco (4); Pasco (3); Puno (3) y Amazonas (1). De igual modo, 111 jurisdicciones de estas mismas regiones, además de Cusco, Junín, Loreto, Madre de Dios y Ucayali, se encuentran en un riesgo alto ante esa situación.



✓ **Volcán Sabancaya mantiene alerta naranja con un promedio de 33 explosiones por día**

El volcán Sabancaya, ubicado en el departamento de Arequipa, continúa en alerta naranja, con un promedio de 33 explosiones por día y manteniéndose con niveles moderados, según el monitoreo de dicho macizo correspondiente a la semana del 13 al 19 de mayo, informó el Instituto Geofísico del Perú (IGP).

El monitoreo de la deformación de la estructura volcánica, utilizando datos GNSS (procesados con órbitas rápidas), no presenta anomalías significativas. El monitoreo visual, usando cámaras de vigilancia, ha permitido identificar la ocurrencia de columnas eruptivas de hasta 2.5 km de altura sobre la cima del volcán, cuyas cenizas se dispersaron hacia los sectores noroeste, norte y noreste.

Asimismo, el monitoreo satelital permitió identificar, sobre el volcán, la presencia de 10 anomalías térmicas con valores de entre 1 y 40 megavatios de VRP (Potencia Volcánica Irradiada), asociadas a la presencia de un cuerpo. De acuerdo al reporte, no se esperan cambios significativos para los siguientes días.

CENTRO DE OPERACIONES
DE EMERGENCIA NACIONAL

COEN



✓ **Oleajes anómalos en el litoral continuarán hasta la madrugada del viernes 24 de mayo**

Los oleajes moderados que se vienen presentando a lo largo de todo el litoral continuarán hasta las últimas horas de la noche del miércoles 22 de mayo el litoral norte y centro; mientras que en el litoral sur en la madrugada del viernes 24, informó la Dirección de Hidrografía y Navegación de la Marina de Guerra del Perú.

Asimismo, se espera la disminución a oleaje ligero en la mañana de hoy martes en el litoral norte, en las últimas horas de esta tarde en el litoral centro y en la tarde del miércoles 22 en el litoral sur. Por su parte, a 75 se redujo el número de puertos cerrados en todo el litoral.

En el norte se encuentran en esa condición los muelles Híbrido MU2 y de carga líquida Petroperú; las caletas Lobitos (Talara), San Pablo, San José y Santa Rosa; los puertos Talara (Muelles Tortuga, Mac Donald, Yeti y San Pedro), Pimentel y Eten y los terminales multiboyas Punta Arenas, Negritos y Eten.

En el centro figuran los puertos Pacasmayo, Malabrigo, Morín, Salaverry (muelle Enapu 1A/1B y 2A/2B), Salaverry (muelle artesanal del terminal pesquero), Chimbote, Samanco, Casma, Huarmey, Punta Lobitos, Chico, Supe, Chancay, Cerro Azul y Tambo de Mora; las caletas Santa, Coishco, El Dorado, Los Chimus, Tortugas (Chimbote), Culebras, Vidal y San Andrés.

También los terminales multiboyas Chimbote, Paramonga y Salaverry; el muelle portuario Sider C (Chimbote); las bahías Ancón, Chorrillos y Pucusana; la Zona Norte A (Pampilla 1, 2 y 3), Zona Norte B (Solgas y Pure Biofuels), la Zona Norte C (Tralsa 1, Tralsa 2, Surfisa, Quimpac y Zeta Gas), Zona Sur (multiboyas Conchán y muelle Cementos Lima); los terminales portuarios Enapu Chimbote 1A y 1B, LNG – Melchorita.

CENTRO DE OPERACIONES
DE EMERGENCIA NACIONAL

COEN



Por su parte, **en el litoral sur** están en esa misma situación las caletas Nazca, Lomas, Sagua, Tanaka, Chala, Puerto Viejo, Atico, La Planchada, Quilca, El Faro, Morro Sama, Vila Vila y Punta Picata; los puertos San Juan, San Nicolás, Matarani (muelle Ocean Fish); los terminales portuarios Tisur (muelles 1A, 1B, C y F) y Marine Trestle Tablones; los terminales multiboyas Mollendo, Tablones, Consorcio Terminales GMP y TLT; el terminal pesquero Ilo y los muelles Enapu (Ilo), SPCC, Engie y el Muelle Artesanal.

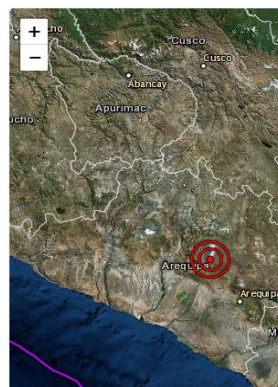
✓ **Arequipa: Sismos ocurridos en Maca y Huambo fueron percibidos entre leve y moderado y no reportó daños**

Los dos sismos ocurridos esta mañana en la región Arequipa, uno de magnitud 4.1, a 11 kilómetros al sur de Maca; y otro de magnitud 4.3, a 29 kilómetros al sureste de Huambo (ambos en la provincia de Caylloma), no reportó daños materiales ni personales, informó el Instituto Nacional de Defensa Civil (Indeci).

Dicha institución, a través del Centro de Operaciones de Emergencia Nacional (COEN), coordinó con las autoridades policiales y de la oficina de Gestión de Riesgo de Desastres de la provincia de Caylloma, quienes informaron que los movimientos sísmicos fueron percibidos leve el primero y moderado el segundo.

ÚLTIMO SISMO

REPORTE SÍSMICO 251		MAPAS TEMÁTICOS
Fecha	21/05/2019	
Hora Local	08:37:40	
Magnitud	4.3	●
Referencia (Continente)	29 km al SE de Huambo, Caylloma - Arequipa	
Latitud (°)	-15.89	
Longitud (°)	-71.89	
Profundidad (km)	12	
Intensidad	III Huambo	
Rango de Magnitud		● < 4.5 ● entre 4.5 y 6.0 ● > 6.0



✓ **Loreto: Río Napo continúa en ascenso y se mantiene en alerta roja**

Debido a las lluvias de moderada intensidad que se vienen registrando en los últimos días en la selva, **el nivel de agua del río Napo continúa en ascenso y en alerta roja**, alcanzando esta mañana **90.77 metros sobre el nivel del mar** en la estación Bellavista-Mazán (Loreto), 38 centímetros por encima de su nivel de inundación, que es de 90.39 m.s.n.m.

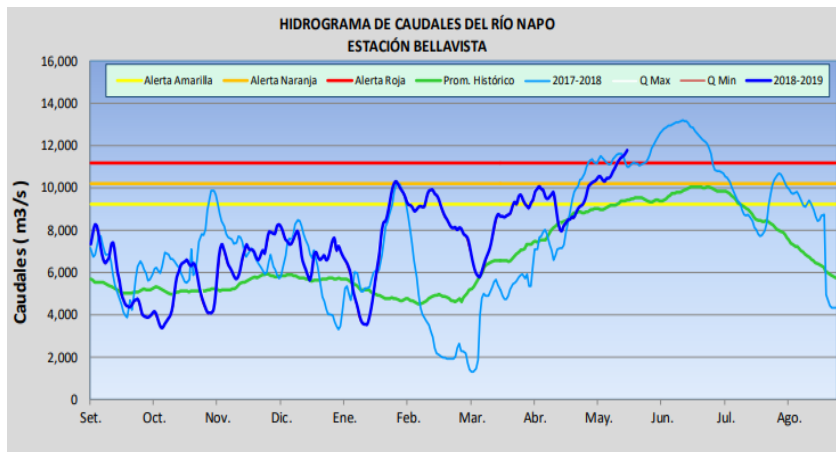
CENTRO DE OPERACIONES
DE EMERGENCIA NACIONAL

COEN



Igual alerta mantiene **el río Marañón** en la estación San Lorenzo, que esta mañana alcanzó **130.35 m.s.n.m.** En tanto, en la estación San Regis pasó de alerta amarilla a naranja al registrar **124.01 m.s.n.m.**; mientras que en la estación Nauta reportó **121.73 m.s.n.m.**, manteniéndose en alerta amarilla.

Por su parte, los **ríos Amazonas y Huallaga continúan en alerta hidrológica amarilla.** El primero registró **116.26 m.s.n.m.** en la estación Enapu Perú (Loreto); mientras que el **río Huallaga** reportó **131.56 m.s.n.m.** en la estación Yurimaguas.



✓ Distritos situados en Tacna y Arequipa registraron las temperaturas más bajas

El Senamhi informó que **los distritos de Palca (Tacna) y San Antonio de Chuca (Arequipa)**, alcanzaron temperaturas mínimas de **-10.8 y -10°C**, en las estaciones meteorológicas Bocatoma e Imata, siendo las más bajas a nivel nacional; seguidos de **Pisacoma (Puno) y Espinar (Cusco)**, que soportaron **-8.6, y -7.6°C**, respectivamente.

Asimismo, **en Puno, las localidades de Paratía, Santa Lucía y Pichacani** registraron valores de **-7.2°C, -7°C y -6.6°C**; mientras que **Caylloma (Arequipa)** alcanzó **-6.6°C** y **Yanacancha (Junín)** **-6.4°C**.

De otro lado, una noche categorizada como “extremadamente fría” se presentó en el distrito de **Atico (Arequipa)**, al registrar **11°C**. En tanto, los distritos de **Pomabamba (Áncash)** con **2°C**; **Pisac (Cusco)** con **3.9°C**; **Salcabamba (Huancavelica)** con **6.2°C**; **San Juan de Yanac (Ica)** con **10°C**; **Viques (Junín)** con **-0.3°C** y **Moquegua (Moquegua)** con **7.8°C**, tuvieron una “noche muy fría”.

CENTRO DE OPERACIONES DE EMERGENCIA NACIONAL

COEN



✓ **Mayor acumulado de lluvia del país se registró en el distrito de Yurimaguas (Loreto)**

Los mayores acumulados de lluvia a nivel nacional se presentaron en la selva norte, siendo el **distrito de Yurimaguas, provincia del Alto Amazonas, región Loreto**, el que registró el mayor valor: **34 y 30.2 milímetros de agua** en las estaciones San Ramón y Yurimaguas, respectivamente, informó el Senamhi.

Por su parte, **en San Martín**, el distrito de **Tarapoto** acumuló **14.2 mm**; **Ramón Castilla (Loreto)**, **12.2 mm**; **Chaupimarca (Pasco)**, **12 mm**; **José Crespo y Castillo (Huánuco)**, **10.8 mm**; **Iñapari (Madre de Dios)**, **9.4 mm**; **San Martín (San Martín)**, **5.2 mm** y **Quilcate (Cajamarca)**, **2.8 mm**.



CENTRO DE OPERACIONES
DE EMERGENCIA NACIONAL

COEN



Pronósticos del tiempo según SENAMHI

- ✓ En la selva se espera lluvia de ligera a moderada intensidad en la región norte (Loreto), con descargas eléctricas aisladas hasta la medianoche.
- ✓ Por su parte, en la sierra se prevé lluvia de ligera intensidad.



Recomendaciones

El Centro de Operaciones de Emergencia Nacional (COEN) brinda las siguientes recomendaciones ante la ocurrencia de lluvias intensas e inundaciones:

- ✓ Si tiene una casa con techo de esteras protéjalo con plástico o bolsas de cemento, dándole una pendiente para la evacuación de aguas.
- ✓ Si vive cerca de algún cauce, cuente con sacos de tierra o arena para evitar el ingreso de agua.
- ✓ Mantenga la azotea de su casa despejada y proteja el techo con una capa de concreto, con pendiente hacia el ducto de desfogue de agua.
- ✓ Apoye la reubicación de familias ubicadas en las partes bajas o en los cauces de los ríos secos.
- ✓ Es necesario ganar altura lo antes posible y alejarse de los cauces y laderas de los ríos por posibles desbordes o inundaciones.
- ✓ Tenga presente que deslizamientos, flujos de lodo y derrumbes pueden acelerarse durante lluvias intensas.
- ✓ Si va conduciendo, disminuye la velocidad, tome precauciones y no se detenga en zonas donde puede fluir gran cantidad de agua.

CENTRO DE OPERACIONES
DE EMERGENCIA NACIONAL

COEN



- ✓ Con el asesoramiento de las autoridades de Defensa Civil, pueden hacer un dren o canal, con picos y lampas para que el agua de lluvia corra en lo posible por el centro de la calle y no por las fachadas. Si la calle tiene asfalto solo deje correr el agua de lluvia.
- ✓ No destape los buzones y proteja las tuberías de desagüe.
- ✓ El agua de lluvia con barro no debe entrar en los buzones ni en los desagües de tu casa.
- ✓ No atravesese con su vehículo ni a pie los tramos inundados.

Estado en acción

✓ Plan Multisectorial ante Heladas y Friaaje 2019- 2021

❖ Tacna: Culminan entrega de kits veterinarios para proteger a 37 mil cabezas de ganado ante heladas

Un total de 37 mil cabezas de ganado, entre alpacas y llamas, serán protegidas ante las bajas temperaturas tras culminar la entrega de kits veterinarios a cargo de Agro Rural del Ministerio de Agricultura y Riego (Minagri), como parte de las actividades preventivas para la reducción de la vulnerabilidad ante la presencia de heladas.

Esta actividad se realizó en beneficio de los pobladores dedicados a las actividades pecuarias que residen en las provincias de Tacna, Candarave y Tarata. Así, en el distrito de Palca (Tacna) se atenderán a 5 mil cabezas de ganado; en Candarave serán 10 mil; mientras que en el distrito de Tarata, los camélidos que serán protegidos serán 22 mil.

La aplicación y dosificación de estos insumos se realizó con la participación de especialistas de Agro Rural, Senasa, Gobierno regional, provincial y personal técnico de las municipalidades así como los mismos productores.

